

PEC

100
ANYS

ANIVERSARI
1920-2020



ÍNDEX

PREÀMBUL.....	3
LEGISLACIÓ VIGENT	3
CARACTERÍSTIQUES DEL CENTRE.....	4
PROCEDÈNCIA.....	5
CARACTERÍSTIQUES FAMILIARS DELS ALUMNES	5
PLANTEJAMENTS EDUCATIUS.....	7
PRINCIPIS D'INCLUSIÓ I COEDUCACIÓ	12
CONVIVÈNCIA	13
ORIENTACIÓ I TUTORIA	14
LA PARTICIPACIÓ (Mecanismes de participació, òrgans i àmbits)	15
AVALUACIÓ INTERNA.....	17

PREÀMBUL

El projecte Educatiu de Centre (P.E.C.) és una proposta integral per a dirigir el procés educatiu de l'escola Agustí Gifre. Pretén abraçar tots els àmbits de gestió, tècnic - didàctic, administratiu, de govern de Centre, de Serveix, etc.

Ha estat revisat i elaborat pel claustre de professorat adscrit al centre al curs 2019 – 2020, amb les aportacions dels diferents estaments del centre i amb l'estudi i aprovació del Consell Escolar.

El primer document del que partim va estar revisat al curs 2001-2002. Actualment partim del document que va ser revisat el curs 2014-15.

Al llarg d'aquests darrers anys s'han anat elaborant els diferents documents que conformen el nostre P.E.C. Amb les noves normatives i els canvis produïts al nostre propi centre es fa necessària una revisió i renovació del document.

El PEC ha de ser un document viu, flexible, susceptible de modificacions. Tenir un caràcter prospectiu, partint de l'anàlisi de la realitat i funcionant sempre com a instrument de millora del centre.

Partint de l'anàlisi i reflexió de la realitat del Centre, hem arribat a conclusions que defineixen l'escola que volem.

Aquesta redacció està oberta a avaluacions i revisions posteriors.

LEGISLACIÓ VIGENT

El projecte Educatiu de Centre s'ha elaborat tenint en compte la legislació vigent:

- . Llei Orgànica 2/2006, de 3 de maig, d'educació (BOE núm. 106, de 4.5.2006).
- . Decret 142/2007, de 26 de juny, pel qual s'estableix l'ordenació dels ensenyament de l'educació primària.
- . Decret 181/2008, de 9 de setembre, pel qual s'estableix l'ordenació dels ensenyaments del segon cicle de l'educació infantil
- . Ordre Edu/296/2008, de 13 de juny, per la qual es determinen el procediment i els documents i requisits formals del procés d'avaluació en l'educació primària.
- . Llei 12/2009, del 10 de juliol, d'educació (article 91) (DOGC núm. 5422, de 16.7.2009), estableix que tots els centres vinculats al Servei D'Educació de Catalunya han de disposar d'un projecte educatiu.
- . Decret 102/2010, de 3 d'agost, d'autonomia dels centres educatius (DOGC núm. 5686, de 5.8.2010), que situa la presa de decisions en l'àmbit del centre per enfortir la institució escolar i el lideratge educatiu.

- . Decret 155/2010, de 2 de novembre, de la direcció dels centres educatius públics i del personal directiu professional docent (DOGC núm. 5753, d'11.11.2010) el qual ha d'ordenar el desplegament i l'aplicació del PEC durant el seu període de vigència.
- . Resolució de 20 de febrer de 2014, que estableix el marc per a la formalització d'acords de coresponsabilitat amb els centres educatius de titularitat de la Generalitat de Catalunya, i per a l'aplicació del projecte educatiu del centre d'acord amb el projecte de direcció.
- . Decret 39/2014, de 25 de març, pel qual es regulen els procediments per definir el perfil i la provisió dels llocs de treball docents (DOGC núm.6591, de 27.3.2014).
- . Resolució ENS/585/2017, de 17 de març, per la qual s'estableix l'elaboració i la implementació del Projecte de Convivència en els centres educatius dins el marc del Projecte Educatiu de Centre (DOGC núm.7336 de 24.3.2017).
- . Decret 150/2017, de 17 d'octubre, de l'atenció educativa a l'alumnat en el marc d'un sistema educatiu inclusiu (DOGC núm.7477, de 19.10.2017).

CARACTERÍSTIQUES DEL CENTRE

L'escola Agustí Gifre , és un centre públic que es va construir el 1920. Acolлим alumnes des de l'etapa d'educació infantil als alumnes de Primària (Cicle inicial, mitjà i superior). Consta de 24 unitats: 7 d'educació infantil i 17 d'educació primària.

Es troba situat en el centre del poble de sant Gregori i consta de diversos edificis, en concret 4. Hi trobem 24 aules, aules de tutoria, dues aules d'informàtica, una aula de llum, menjador, cuina, sanitaris, aula d'educació especial i de reforç, aula de música, biblioteca, sala d'actes, sala de mestres, despatx direcció, secretaria, consergeria i magatzem.

Degut a l'increment d'alumnat, l'escola ha hagut de renunciar a alguns espais importants, per tal de convertir-los en aules ordinàries. Actualment amb l'edifici nou, inaugurat aquest curs, ens queda per recuperar solament l'aula de plàstica.

Els espais exteriors estan formats per 3 patis diferenciats (educació infantil, cicle inicial, mitjà-superior) i una pista de bàsquet.

L'escola disposa de serveis de suports interns i externs.

Serveis de suport interns:

Menjador escolar: Gestionat per l'Ajuntament amb comissió trimestral i sempre que calgui del funcionament, control d'assistència i recull d'inquietuds dels pares. El servei funciona de 12:30h a les 15:00h amb monitoratge segons l'empresa contractada. El menjar s'elabora a la pròpia cuina del menjador.

Disposem de menjador i cuina pròpia que ofereix una dieta equilibrada i que atén als alumnes amb necessitats alimentàries especials. El treball educatiu realitzat al menjador per

monitors/es i tutors/es assegura el seguiment dels bons hàbits alimentaris i de la correcció en el menjar.

Es sol·liciten i tramiten ajuts de menjador al Consell Comarcal del Gironès.

Acollida matinal: Gestionada per l'AMPA de l'escola C. L'alumnat s'ubica a les dependències del pavelló. El servei funciona de 7:45h a les 9:00h.

Activitats extraescolars: L'horari de les activitats extraescolars organitzades per l'AMPA de l'Escola es realitzen de 12:30h a 13:30h.

Serveis de Suport Externs:

EAP (Equip d'Assessorament Psicopedagògic). A la Programació General Anual es concreten les actuacions així com a la Memòria Anual els indicadors.

CAP (Centre d'Atenció Primària) que realitza les revisions mèdiques de l'alumnat, les vacunacions i assessora les famílies, professorat i alumnat amb xerrades quan se li demana.

PROCEDÈNCIA

L'alumnat del centre correspon a diversos municipis: Sant Gregori, Sant Aniol de Finestres, Canet d'Adri i Sant Martí de Llémena, per la qual cosa hi ha dues línies de transport escola. El centre disposa del servei de menjador escolar, que és utilitzat per un elevat percentatge d'alumnes del centre.

CARACTERÍSTIQUES FAMILIARS DELS ALUMNES

-Lingüística: La major part dels nens pertanyen a famílies catalanoparlants.

-Socioculturals: Són nens que procedeixen majoritàriament d'un nivell sociocultural mitjà i tenen un entorn social estimulant i motivador.

-Problemàtiques familiars: Se n'evidencien poques. Els serveis socials fan un seguiment de les necessitats.

-Procedència de les famílies: Són majoritàriament de la Vall del Llémena, i d'altres comarques catalanes. L'estudi de la procedència es veu reflectit en el nostre Pla Lingüístic aprovat al curs 2018-19.

CARACTER PROPI

- a) L'escola busca el **desenvolupament integral** dels nens, potenciant i desenvolupant les seves capacitats cognitives, de relació, les artístiques, la solidaritat i respecte als altres i diferents hàbits i tècniques de treball.

- b) L'escola es declara **pluralista i democràtica**, respectuosa amb la diversitat ideològica, cultural i ètnica i es proposa formar als alumnes en l'exercici de la tolerància i la llibertat dins els principis de convivència, desenvolupant una actitud crítica envers allò que els envolta.
- c) L'escola en règim de **coeducació**. Ens comprometem a educar per a la igualtat, sense discriminació per raó de sexe i treballant per la superació de tabús, mites i rols diferenciadors entre l'home i la dona.
- d) Escola **catalana**. La llengua vehicular i d'aprenentatge serà la catalana. Tot garantint, en finalitzar l'ensenyament obligatori, el ple domini de les llengües oficials catalana i castellana.
- e) Una escola **arrelada al medi**. El punt de partida dels aprenentatges serà el coneixement de l'entorn natural, geogràfic, social, històric, econòmic i cultural de medi on ens trobem.
- f) Una escola **democràtica i participativa**. La gestió del centre és compartida pel claustre de professors, els pares representants de les entitats lligades a l'escola (AFA i Consell Escolar) i alumnes a través dels organismes dels quals formen part.
- g) Una escola **oberta** a les diferents activitats culturals que es puguin organitzar al municipi: participant, col·laborant o posant l'edifici, les instal·lacions i la revista al servei de tota la comunitat.
- h) L'escola es mostra especialment sensible davant les situacions d'intolerància, d'agressivitat i de manca de respecte per als drets humans que sovint observem arreu. Per la qual cosa, es tendeix a participar en les campanyes que, a nivell local, nacional o internacional s'organitzen per aconseguir un món més just i solidari.
- i) L'escola no adopta cap **opció religiosa**. Manté una actitud de respecte davant les diverses opcions religioses dels pares i actua segons la normativa vigent. Amb tot, no s'oblida la informació referida als aspectes culturals, filosòfics i ètics que tot fet religiós comporta.
- j) L'escola no exerceix cap línia política determinada. Respectarà totes les opcions. Potenciarà la valoració dels fets socials que comportin una defensa o millora dels drets humans i del progrés col·lectiu de país. El mestre estimularà en l'alumnat els valors d'una societat democràtica: solidaritat, respecte a l'altre, actitud de diàleg...i proporcionarà els elements necessaris d'anàlisi i crítica a fi d'obtenir una formació integral.

PLANTEJAMENTS EDUCATIUS

LINEA METODOLÒGICA

La línia metodològica del centre parteix del que marca el Departament d'Educació a partir dels currículums i tot el que se'n deriva d'aquests. Així mateix utilitzem totes les eines que ens posa a l'abast, tant digitals com físiques, per millorar els aprenentatges dels alumnes i assolir les competències que se'ns marquen.

Al centre intentarem establir l'adaptació entre les programacions i la situació concreta dels grups-classe (interessos, necessitats) i també les dificultats concretes dels alumnes fent un estudi del seu nivell, observacions i/o proves a principi i final de cicle, l'exploració del psicòleg, assistència a grups de reforç, converses amb el pares...

L'escola fomenta el plurilingüisme i per aquest motiu, comencem l'aprenentatge d'una llengua estrangera, concretament l'anglès, des de p4 a nivell oral.

L'escola, per fer alumnes competents en una societat digital, integra les TAC en totes les àrees del currículum i introdueix, a partir del llenguatge computacional, una nova manera de treballar aquestes eines. No es tracta d'aprendre, solament, **de** la tecnologia sinó **sobre i amb** aquesta.

Volem fomentar la comunicació dels membres del grup classe. Procurem afavorir l'expressió dels alumnes: expressar les seves idees, dubtes, propostes...mitjançant les assemblees, tutories, treball en parelles i en grup... Valorem positivament les informacions rebudes dels pares a partir de les entrevistes periòdiques, reunions...

Intentem distribuir les diferents activitats i recursos didàctics: explicació, exercicis individuals, treballs en grup, posta en comú, utilització dels mitjans audio-visuals, manipulació i experimentació, treball de camp, sortides... d'una manera equilibrada, que ajudi els alumnes a fer el seu aprenentatge de manera engrescadora.

PRIORITATS I OBJECTIUS PEDAGÒGICS

Cada curs escolar, en els documents per a l'organització i la gestió dels centres que publica el Departament d'Ensenyament de la Generalitat de Catalunya, es detallen quins són els objectius prioritaris del sistema educatiu:

“Els objectius prioritaris del sistema educatiu català són l'èxit escolar i l'excel·lència educativa, desenvolupant al màxim els capacitats de tots i cadascun dels alumnes com a principi fonamentador de l'equitat i garantia, alhora, de la cohesió social.”

L'escola pretén:

- a) Ajudar els alumnes a desenvolupar les capacitats intel·lectuals i a desplegar totes les potencialitats positives de la seva personalitat.
- b) Afavorir, als alumnes, l'adquisició dels instruments de comunicació diferents (tipus de llenguatge que puguin aplicar-se) en tots els vessants fent que participin activament en la dinàmica de l'escola.
- c) Ajudar els alumnes a desenvolupar el seu propi esperit crític.
- d) Ajudar els alumnes perquè cada vegada de manera més autònoma aprenguin a aprendre.
- e) Promoure l'adquisició de competències i capacitats com a eines essencials d'aprenentatge.
- f) Facilitar als alumnes el coneixement d'ells mateixos, de l'entorn: social, natural, cultural i cívic i dels instruments i mitjans que necessiten per a relacionar-se i comunicar-se.
- g) Descobrir i promoure els trets propis de Catalunya: físics, històrics, culturals, lingüístics, tradicionals- en un clima d'integració i obertura a totes les persones i cultures.
- h) Ajudar a comprendre la realitat nacional catalana i fer que els nens/es siguin capaços d'actuar-hi en sentit positiu.
- i) Ajudar a comprendre els canvis socials, tecnològics, culturals en un món que cada vegada hauria de ser més integrador.
- j) Fomentar el descobriment dels valors humans i el desenvolupament de les actituds que dignifiquen l'alumne/a com a persona.
- k) Afavorir el coneixement del propi cos, les atencions que requereix, l'estimulació d'hàbits saludables, la prevenció dels nocius... que són aspectes bàsics de la salut.
- l) Orientar l'alumne/a perquè descobreixi les seves aptituds i accepti limitacions, aconseguixi l'autonomia de forma progressiva i desenvolupi les seves capacitats – afectives, físiques intel·lectuals i socials- i la seva autoestima.
- m) Educar l'alumne/a perquè valori positivament el propi treball escolar, a partir d'actituds com la curiositat, l'interès, l'esforç, la responsabilitat, la constància, tot evitant la competitivitat en els resultats escolars.
- n) Fer comprendre a l'alumnat la necessitat de complir els deures per poder exigir els drets.

- o) Educar els/les alumnes perquè siguin ciutadans i ciutadanes responsables, potenciant des de l'escola actituds i comportament cívics i socials.
- p) Projectar l'educació més enllà de l'aula a través d'activitats diverses: visites culturals, excursions, esport, conferències...
- q) Fomentar la renovació educativa a través de projectes que incidiran en la qualitat de l'ensenyament.
- r) Potenciar un ambient de respecte, diàleg i col·laboració que ajudi a desenvolupar activament els valors ètics: democràcia, llibertat, solidaritat, tolerància...
- s) Fomentar la creativitat i facilitar als alumnes que puguin manifestar la seva identitat i les pròpies opcions.
- t) Crear un ambient adequat a l'escola que valori l'estimar i el sentir-se estimat.
- u) Afavorir que les diferències per raó de sexe, cultura, ètnia, religió llengua, costums... siguin font d'enriquiment, desenvolupant les possibilitats de formació integral de les persones, atenent i compensant les diferències.
- v) Afavorir el ple desenvolupament de la personalitat de l'alumne.
- w) Preparar els alumnes per a participar activament en la vida social i cultural del nostre país i especialment de l'entorn més proper (municipi, comarca...)
- x) Despertar i potenciar l'hàbit lector dinamitzant un seguit d'activitat des de la biblioteca escolar.

ORGANITZACIÓ PEDAGÒGICA

L'escola està organitzat en 4 cicles: infantil, inicial, mitjà i superior.

L'equip de mestres s'organitza en base a aquesta divisió i constitueixen els equips de treball de cicle.

L'escola disposa de l'equip docent necessari per al desenvolupament de la nostra tasca i està format per:

- Mestres: encarregats de les tutories i de les especialitats (anglès, educació física, música, educació especial).
- Psicòleg de l'EAP: assessora i orienta poder respondre adequadament a les diverses necessitats educatives que presenten els alumnes al llarg de la seva escolaritat.
- Tècnic d'educació infantil a p3.
- Vetlladora
- Logopeda del CREDAG (el seu horari varia anualment segons les necessitats).

A l'escola hi ha una plaça estructural d'anglès creada per tal d'ocupar un lloc de treball específic (Decret 39/2014 pel qual es regulen els procediments per definir el perfil i la provisió dels llocs de treball docent: lingüístic en llengua estrangera).

Requisits:

Personal funcionari de carrera: Ser titular de l'especialitat docent del lloc de treball (per oposició o per adquisició de noves especialitats) o tenir-la reconeguda (per habilitació específica o per titulació).

Personal funcionari interí: Tenir reconeguda l'especialitat docent a la borsa de treball.

AVALUACIÓ

Es tindran en compte els criteris marcats als currículums d'Infantil i Primària.

L'avaluació, com a reguladora de tot el procés d'Ensenyament-aprenentatge, ha de ser coneguda i coordinada per tot el professorat. Ha de permetre decidir i adaptar les estratègies pedagògiques a les característiques de l'alumnat i constatar el seu progrés a mesura que avança en els aprenentatges.

És una eina que ha de donar elements per a la reflexió i revisió de la pràctica docent, per aconseguir canvis i millores. Ha de ser una part fonamental del funcionament de la nostra escola.

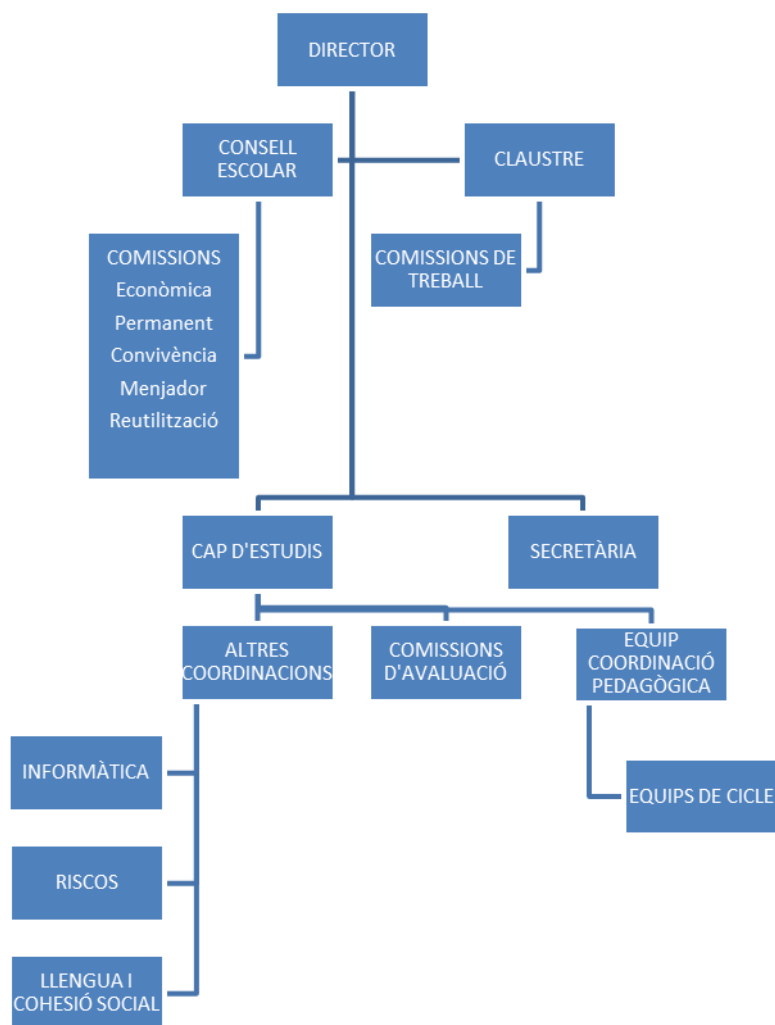
L'avaluació de l'alumnat d'Educació Infantil es farà seguint els criteris d'avaluació de les programacions de les àrees, amb l'observació directa del mestre tutor/a i amb el registre de les graelles.

L'avaluació de l'alumnat d'Educació Primària es farà seguint la normativa vigent tenint en compte els criteris d'avaluació, seqüenciats segons diferents nivells de complexitat i amb el suport del programari del Departament.

En finalitzar cada curs escolar d' Ed. Primària s'avaluarà el grau d'assoliment de les competències pròpies de cada àmbit agrupades en dimensions i el resultat global de l'àrea de cada alumne.

CRITERIS QUE DEFINEIXEN L'ESTRUCTURA ORGANITZATIVA

D'acord amb la normativa vigent, aquest centre docent públic està estructurat de la següent manera:



Les competències de cada un dels òrgans, està detallada a les NOFC.

PRINCIPIS D'INCLUSIÓ I COEDUCACIÓ

PLA D'ACOLLIDA

L'escola té elaborats dos plans d'acollida, un pels nous professionals que arriben a l'escola i l'altre pels alumnes nouvinguts, actualitzats el curs 18-19.

EDUCACIÓ ESPECIAL I REFORÇ

L'educació especial en el centre es dona a aquells alumnes amb necessitats educatives especials. Els criteris de la determinació de casos s'estableix amb la tutora, l'EAP i la mestra d'E.E., després de valorar les necessitats educatives dels alumnes.

El nombre de nens que reben aquesta ajuda és variable a cada curs i mentre dura el curs escolar pot haver-hi variacions depenent dels problemes que puguin anar sortint.

CRITERIS QUE ORIENTEN L'ATENCIÓ A LA DIVERSITAT

L'escola recull en el seu Pla d'atenció a la diversitat tota l'atenció a les necessitats educatives de tot l'alumnat i es planteja des de la perspectiva global de centre respondre a les necessitats de tot l'alumnat, tant els que manifesten més dificultats per aprendre com també els que tenen altes capacitats intel·lectuals, establint les adaptacions necessàries a l'aula d'acord amb els següents aspectes:

- L'alumnat amb necessitats educatives de suport disposarà de les mesures necessàries per assolir els objectius del currículum.
- L'alumnat de necessitats especials podran disposar d'adaptacions que s'apartin significativament dels continguts i criteris d'avaluació.
- L'alumnat d'incorporació tardana disposarà d'una acollida personalitzada i mesures organitzatives i curriculars.

La Comissió d'Atenció a la Diversitat (CAD) és la responsable de revisar cada any el Pla d'atenció a la diversitat i de fer el seguiment de les mesures i els programes que es duguin a terme per atendre la diversitat de l'alumnat.

A nivell curricular es confeccionaran els Plans Individuals (PI) que siguin necessaris sempre amb la col·laboració del professional de l' EAP i el mestre d'Atenció a la diversitat, que ajudaran al tutor i a la resta de personal implicat. Cal informar als pares i signar el consentiment del Pla individual.

CONVIVÈNCIA

Entenem la convivència escolar com a mitjà per aconseguir un bon aprenentatge acadèmic. Cal Reforçar la confiança i la responsabilitat com a base indispensable de les relacions interpersonals, i d'una manera especial dins de la comunitat educativa entre professorat i alumnat, i entre mares, pares i professorat.

L'escola ha elaborat un projecte de convivència amb la participació de tota la comunitat educativa per tal de gestionar les diferents actuacions i processos.

OBJECTIUS RESPECTE A L'ENTORN SOCIAL

- a. Afavorir la coordinació escola-institucions: llar d'infants, serveis socials, ajuntament, biblioteca, CAP, CREDAG, CSMIJ, CRETDIC a fi que entre tots s'incideixi en la millora del procés educatiu del nen.
- b. Respectar i valorar la diversitat de tots els membres que formen part de la comunitat educativa.
- c. Crear un clima de treball i convivència en el qual amb llibertat garantir els drets de tots (mestres, AMPA, PAS).
- d. Fomentar en tots els membres de la comunitat educativa la responsabilitat, la participació, la cooperació i la satisfacció per la feina ben feta.
- e. Potenciar l'intercanvi d'experiències amb professionals d'altres escoles o altres entitats facilitant-los si cal les nostres instal·lacions, així com la participació en programes conjunts (dances, sardanes...)
- f. Facilitar totes aquelles activitats: reunions, conferències, xerrades, debats, sortides... que ajudin a millorar la formació de totes aquelles persones implicades en l'educació dels alumnes i a fomentar una estreta relació entre famílies i escola.
- g. Participar i fomentar activitats culturals i educatives proposades pel propi centre o bé d'altres organismes i institucions, sempre i quan siguin coherents amb el nostre projecte educatiu.
- h. Fomentar i afavorir la comunicació entre tots els membres de la comunitat educativa, amb la finalitat de mantenir unes relacions de respecte, de tolerància i de comprensió davant les diferents opinions, per tal d'aconseguir una bona harmonia i el correcte desenvolupament d l'activitat docent.

- i. L'escola pretén estar totalment integrada a l'entorn social més immediat, per la qual cosa, es mantenen relacions amb les entitats i associacions corresponents i es fomenta la participació a les activitats que aquestes organitzen.

ORIENTACIÓ I TUTORIA

ENTRADA P3

La incorporació dels alumnes de primer any de segon cycle d'educació infantil, es farà, sempre que el Departament d'educació ho permeti, de manera gradual. Adaptar-se a un entorn i situació desconeguda, per uns infants tan petits, requereix temps i atenció. Poder fer la incorporació esgraonada, permet donar-los aquest temps i aquesta atenció, per anar assolint confiança i tranquil·litat, i alhora perdre la por.

Durant el mes de setembre i fins a mitjans d'octubre, les mestres d'educació especial ajudaran a les de p3 a l'adaptació dels nouvinguts.

REAGRUPAMENTS

Cada final de cycle, els grups classes es tornen a redistribuir per motius totalment pedagògics. Els criteris a seguir, a l'hora de fer els nous grups, estan escrits a les NOFC del centre, secció 2 article 27 (pàg.29 i 30).

A la reunió de reagrupament, hi assisteixen els mestres tutors i els altres mestres que imparteixen docència en els grups a reagrupar. També forma part de la comissió, un membre de l'equip directiu. Aquest traspàs d'informació sol fer-se a inicis de setembre quan han arribat els mestres nous.

RELACIÓ IES

Tal com marquen les instruccions d'inici de curs, l'escola realitza dues reunions amb l'institut La Vall, solen ser al mes de juny (per fer el traspàs d'informació dels alumnes) i al mes de febrer (quan l'IES ja ha donat el primer informe).

COMISSIONS D'AVUACIÓ

Cada final de trimestres, i sempre que es consideri necessari, es reuneix la comissió d'avaluació per fer una valoració dels alumnes a llarg del període a avaluar i prendre mesures per tal d'ajudar als alumnes.

Està formada per un membre de l'equip directiu i tots els docents que imparteixen matèria en el grup classe que s'avalua. De cada sessió se'n aixeca acta i s'hi anoten els acords presos.

REUNIONS INICI DE CURS

Cada inici de curs es convoca als pares a una reunió amb els tutors dels seus fills.

A p3 es realitzen 2 reunions, una a inici de setembre i l'altra al mes d'octubre un cop s'ha acabat l'adaptació. Aquestes reunions serveixen per explicar les coses més importants i donar a conèixer les diferents activitats que es faran al llarg del curs.

En aquesta reunió es demanen pares/mares delegats, que seran els qui faran d'enllaç entre els docents i les famílies.

ENTREVISTES PARES

Tal com marca el Departament, l'escola realitza una reunió, com a mínim, al llarg del curs per informar als pares de l'evolució dels seu fill. L'agenda escolar i la llibreta missatgera (a l'educació infantil), són l'eina de comunicació família-escola.

LA PARTICIPACIÓ (Mecanismes de participació, òrgans i àmbits)

CONSELL ESCOLAR

El consell escolar del centre és l'òrgan col·legiat de participació de la comunitat escolar en el govern del centre. En el consell escolar hi ha representats tots els col·lectius que intervenen en la comunitat educativa: director, professors, alumnes, personal d'administració i serveis, representants dels ajuntaments de la vall.

La funció principal del consell escolar és debatre i aprovar tots aquells temes importants per al funcionament i l'organització del centre: el projecte educatiu, el pla i la memòria anual de centre, el pressupost, etc

AMPA

Són els col·lectius formats pels pares/mares d'alumnes matriculats al centre, que es

regiran d'acord amb els seus estatuts, tot respectant les presents NOFC (actualitzades el curs 19-20). Les seves funcions/competències seran les establertes per la normativa vigent (Decret 2002/87, de 19 de maig – DOGC 19.6.87).

MARES/PARES DELEGATS

De la mateixa manera que els alumnes poden escollir, entre els companys de classe, els seus delegats perquè els representin en els òrgans de participació del centre, els pares i mares poden escollir delegats de la classe a la qual pertany el seu fill.

Els pares i mares delegats s'ofereixen voluntàriament per desenvolupar aquesta tasca i són escollits per la resta de pares i mares de la classe.

La funció dels pares i mares delegats de curs és facilitar la comunicació entre les famílies del grup classe amb el centre educatiu i amb l'associació de mares i pares.

La figura dels pares i les mares delegats de classe no està regulada normativament.

OBJECTIUS

- Augmentar el nivell de participació dels pares a l'escola i afavorir la comunicació amb els mestres per així trobar vies de col·laboració en l'educació dels nostres fills.
- Aconseguir un contacte més directe de la Junta amb tots els nivells escolars per a captar amb més precisió les problemàtiques, inquietuds i necessitats per adequar-hi la línia de treball de la Junta i així aconseguir una major representativitat del col·lectiu de pares.
- Afavorir la transmissió d'informació que es genera en el sí de la comunitat educativa.
- Potenciar el coneixement, la relació i la comunicació entre els pares amb l'objectiu d'afavorir el coneixement mutu i les relacions en el si de la vall.
- Tot plegat pretén aconseguir, pels nostres fills, la millor educació que els capaciti per integrar-se plenament a una societat oberta i tolerant i ser-ne membres actius.

DELEGATS DE CLASSE

Els alumnes poden escollir, entre els companys de classe, els seus delegats perquè els representin. Cada trimestre es reuneixen amb el director per expressar les seves inquietuds, alhora que recullen inquietuds de l'escola per fer-ho arribar als companys de classe.

AVALUACIÓ INTERNA

INDICADORS DE CONTEXT

1. Percentatge d'alumnes NEE.
2. Índex de mobilitat d'alumnat i professorat.

INDICADORS DE RECURSOS

1. Ràtio alumnat/professorat:
2. Projectes de centre: es farà un seguiment dels projectes que es duguin a terme i es valorarà l'assoliment dels objectius plantejats.
3. Hores d'atenció a la diversitat per grup: es repartiran les hores de suport tenint en compte les necessitats reals de cada grup.
4. Hores d'atenció d'agents externs: es controlarà, mitjançant graelles, els dies i hores que el centre rep la visita i actuacions d'agents externs.

INDICADORS DE PROCESSOS

D'aula

1. Seguiment, per part dels mestres, de totes les activitats realitzades al llarg del curs amb el grau d'assoliment. (Recollides a la memòria anual)
2. Control de l'assistència dels alumnes i demanar les causes de la no assistència.

De centre

1. Seguiment, per part dels mestres, de totes les activitats realitzades al llarg del curs. (recollides a la memòria anual)
2. Controlar l'absentisme per mantenir-lo en es 0%.
3. Seguiment de les hores dels suport.

INDICADORS DE RESULTATS

S'analitzaran els següents resultats per tal de fer les propostes de millora:

1. Interpretar els resultats de les proves de comprensió lectora d'inici i final de curs per poder proposar mesures de millora. (Av. Interna)
2. Interpretar els resultats de les proves de velocitat lectora d'inici i final de curs per poder proposar mesures de millora. (Av. Interna)
3. Fer servir els resultats de l'avaluació diagnòstica de tercer, per veure quines actuacions s'han de prendre per ajuda als alumnes d'aquell grup a assolir les competències marcades pel Departament (Av. externa)
4. Analitzar els resultats de la prova de Competències bàsiques de sisè per veure si han estat correctes les mesures adoptades i/o buscar-ne d'altres per ajudar al alumnes (Av. externa)

Actualitzat el curs 2019/2020